



# Selbstversorgerhütten

22 unbewirtschaftete Berghütten  
für Mitglieder  
der Sektionen München & Oberland

Informationen  
Aktivitäten  
Buchungshinweise

mit Unterstützung von

**schuster** 

1913

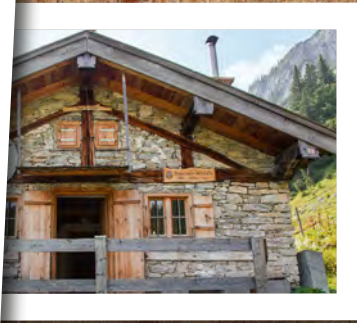
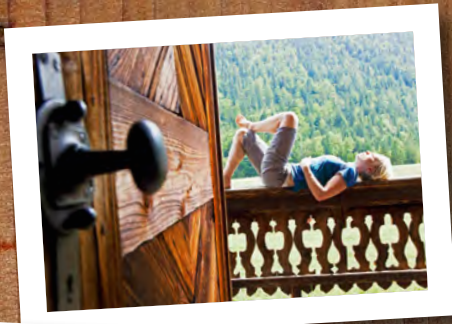
## Hüttenräume werden wahr

Eine Tour zu einer Selbstversorgerhütte – das bedeutet Wanderspaß in kleiner Runde, gemütliche Abende in uralten Hüttenstuben und eine Auszeit vom stressigen Alltag. Vom talnahen, modern ausgestatteten Haus mit Kühlschränken und Duschen bis hin zum traditionellen, einfachen Berghüttchen, bei dem man Wasser aus dem Brunnen schöpft und Holz hackt, ist für alle Vorlieben und Geschmäcker etwas dabei. Besonders Familien mit Kindern und Gruppen schätzen die Möglichkeit, in den Bergen einmal unter sich zu sein, gemeinsam zu kochen und zu spielen und die gemütliche Hüttenatmosphäre zu genießen.

Ob für nur eine Nacht, ein ganzes Wochenende oder einen richtigen Bergurlaub, im Sommer wie im Winter – die Selbstversorgerhütten der Sektionen München & Oberland stehen allen Mitgliedern nach Voranmeldung zur Verfügung.

In dieser Broschüre finden Sie Informationen zu allen Selbstversorgerhütten, mit den wichtigsten Ausstattungsmerkmalen und Hinweisen zu Lage, Anreise und möglichen sportlichen Aktivitäten. Auf den Seiten 54 und 55 erfahren Sie Näheres zu den Buchungsbedingungen.

Erleben Sie mit Ihren Freunden oder der Familie schöne Stunden in heimeliger und privater Atmosphäre – wir wünschen viel Freude dabei!



# Unsere Selbstversorgerhütten im Überblick

Seite



1	Alphaus 1506 m	6
2	Aste Reitbichl 936 m	8
3	Bayerische Wildalm 1450 m	10
4	Blankensteinhütte 1214 m	12
5	DAV-Haus Hammer 750 m	14
6	Hütte Hammer 750 m	16
7	DAV-Haus Spitzingsee 1124 m	18
8	Dr.-Erich-Berger-Hütte 1340 m	20
9	Gründhütte 1195 m	22
10	Gumpertsbergerhütte 964 m	24
11	Haunleiten 702 m	26
<b>Ich packe meinen Rucksack</b>		28
<b>Ein gern gesehener Hüttengast</b>		30
12	Kampenwandhütte 1510 m	32
13	Kloaschaulalm 887 m	34
14	Reitbichlhütte 940 m	36
15	Rieplalmhütte	38
16	Siglhütte 1334 m	40
17	Sonnleitnerhütte 1532 m	42
18	Trögelhütte 1429 m	44
19	Waxensteinhütte 1384 m	46
20	Winkelalm 1193 m	48
21	Winklmoosalm 1160 m	50
22	Winklmooshütte 1160 m	52
<b>Buchungshinweise</b>		54

Bei den Tourenzielen der einzelnen Hütten ist jeweils die reine Gehzeit für die einfache Strecke – meist im Aufstieg – angegeben.

## Erklärung der Piktogramme

### Sommer



Familienfreundlich



Zufahrt mit Auto



Zufahrt mit Seilbahn



Wandern



Mountainbike



Klettersteig



Klettern

### Winter



Familienfreundlich



Zufahrt mit Auto



Zufahrt mit Seilbahn



Skibergsteigen



Ski Alpin



Langlauf



Schneeschuhgehen

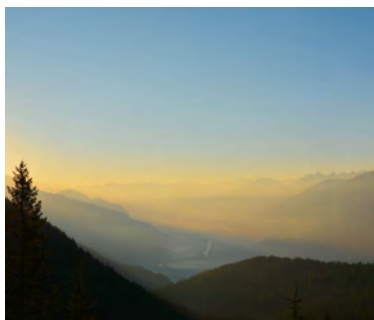


Rodeln

# Alphaus 1506 m

im Alptal unter Karkopf und Hochwand

Buchung:  
Sektion München



Das Alphaus thront förmlich – aus dem Wald herausblitzend – über dem Alptal. Darüber bauen sich die eindrucksvollen Kalkriesen Hochwand und Hochplattig – der höchste Gipfel der Mieminger Kette – auf. Beide lassen sich von sehr geübten Bergsteigern vom Alphaus aus besteigen. Doch die urgemütlich und rustikal eingerichtete Hütte ist auch ein guter Stützpunkt für die Ersteigung des Hohe-Munde-Westgipfels. Im Sommer sind sowohl die Hütte als auch ihre Umgebung mit den sanften Wiesenböden hervorragend für Familien mit Kindern geeignet. Im Winter sollte die Hütte nur von erfahrenen Schneeschuh- oder Tourenskigehern besucht werden.

# Mieminger Kette



[www.alphaus.at](http://www.alphaus.at)

## Ausstattung

- 16 Schlafplätze (1 Lager mit 10 Plätzen, 1 Lager mit 6 Plätzen)
- Küche mit Herd
- Solarstrom
- Regenwassertank
- Quelle 10 Min. entfernt

## für Kinder geeignet

## Anreise

- Bahn:** Innsbruck oder Telfs  
**Bus:** Affenhausen-Wildermieming  
**Auto:** Inntalautobahn – Telfs – Wildermieming (P Ortsrand)

## Zugänge

1. Telfs – Straßbergklamm (3 Std.)
2. Telfs – Rinnertal – Straßberg (3 Std.)
3. Wildermieming – Ochsenbrünnl (2 Std.)
4. Wildermieming – Sagkapelle – Straßberg (2 Std.)

## Bergtouren

- Hohe-Munde-Westgipfel (2659 m): 4,5 Std.  
Karkopf (2469 m): 3–3,5 Std.  
Hochwand (2719 m): 4–4,5 Std.  
Hochplattig (2768 m): 4,5–5 Std.

## Klettersteig

Adler-Klettersteig am Karkopf

## Klettertouren

Alpine Mehrseillängentouren an Karkopf und Hoher Munde  
Sportklettergärten in der Umgebung

## Nachbarhütten/Übergänge

Neue Alphütte 3 Min. (bew.)  
Tillfußalm 3,5–4 Std. (bew.)

## Karte

AV-Karte 4/2

Buchung auch für  
Mitglieder anderer  
Sektionen möglich!

Sommer



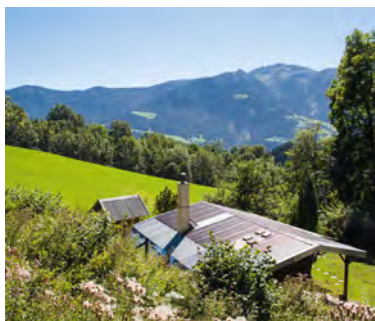
Winter



# Aste Reitbichl 936 m

im Karwendel oberhalb von Schwaz/Stans

Buchung:  
Sektion Oberland



In der Sektion Oberland ist diese Hütte unter der Bezeichnung „Unsere Kuschelhütte“ bekannt, sie bietet Platz für maximal vier Personen. Die Hütte ist auch ein idealer Stützpunkt für alle Berggipfel Richtung Lamsenjoch. Im Winter lassen sich Umgebung und Gipfel wunderbar mit Schneeschuhen erkunden. Das kleine Hüttl liegt an einem sonnigen Südhang des Inntals und ist in 1,5 Stunden bequem zu erreichen. Vor allem der leichte Aufstiegsweg durch die enge und abwechslungsreiche Wolfsklamm mit zahlreichen Holztreppen und Brücken bietet (nicht nur) Kindern ein spannendes Naturerlebnis. Der Zugang, die Hüttenumgebung und die Hütte selbst sind für Kinder sehr gut geeignet.

# Karwendel



[www.aste-reitbichlhuette.de](http://www.aste-reitbichlhuette.de)

## Ausstattung

- 1 Lager mit 4 Plätzen
- elektr. Licht
- Elektro-Kochplatten
- Heizung mit Holz-Kaminofen
- Wasser am Brunnen
- im Sommer Dusche

## Bergtouren

- Hahnkamp (2085 m): 3 Std.
- Stanser Joch (2102 m): 3 Std.
- Brentenkopf (2024 m): 3,5 Std.
- Ochsenkopf (2148 m): 3,5 Std.
- Rappenspitze (2223 m): 4,5 Std.
- Gamskarspitze (2088 m): 4 Std.

## für Kinder geeignet

## Klettersteige

- Lamsenspitze (2508 m): 5 Std.
- Hochnisslspitze (2546 m): 6 Std.

## Anreise

**Bahn:** Stans oder Schwaz

**Bus:** Fiecht

**Auto:** Inntalautobahn – Schwaz – Kloster Fiecht (P)

## Nachbarhütten/Übergänge

Lamsenjochhütte – 3–4 Std. (bew.)

## Zugang

Kloster Fiecht – St. Georgenberg (1,5 Std.)

## Karte

AV-Karte 5/3

Sommer



Winter



# Bayerische Wildalm 1450 m

südöstlich der Halserspitz unterm Blaubergkamm

Buchung:  
Sektion Oberland



Die Bayerische Wildalm liegt in einem geschützten Moorgebiet, das in die Liste der Feuchtgebiete von internationaler Bedeutung aufgenommen wurde. Vor allem naturkundlich interessierte Wanderer werden von dieser Landschaft mitsamt ihrer Flora und Fauna begeistert sein. Der Blaubergkamm mit Halserspitz und Schildenstein gehört zu den besonders lohnenswerten Gipfelzielen in den Münchner Hausbergen, und der Guffert ist sowieso eine Klasse für sich! Die ehemalige Almhütte bietet vor allem Familien mit Kindern ein geeignetes „Zuhause“ und Spielmöglichkeiten im ungefährlichen Hüttenumfeld, allerdings ist der vergleichsweise lange Hüttenzustieg zu beachten. Etwa 20 Minuten entfernt liegt die bewirtschaftete Guffertthütte.

# Blauberge



[www.bayerische-wildalm.de](http://www.bayerische-wildalm.de)

## Ausstattung

- 12 Schlafplätze (2 Lager mit je 6 Plätzen)
- elektr. Licht (Solarzellen)
- Holzherd
- Wasser am Brunnen vor der Hütte
- Bio-Trockentoilette

## Berg-/Skitouren

Halserspitz (1862 m): 1 Std.  
Schildenstein über Blaubergkamm (1613 m): 3–3,5 Std.

## Klettertouren

Klettergebiet Abendstein

## für Kinder geeignet

## Nachbarhütten/Übergänge

Guffertthütte 20 Min. (bew.)  
Erzherzog-Johann-Klaus 2 Std. (bew.)

## Anreise

**Bahn:** Tegernsee

**Bus:** Kreuth oder Achenkirch, weiter mit Taxi nach Köglboden (P Guffertthütte)

**Auto:** Gmund am Tegernsee – Bad Wiessee – Scharling-Point (P) oder Brunnbichl oder Wildbad Kreuth (P); oder Tegernsee – Achenpass – Steinberg/Rofan, Köglboden (P Guffertthütte)

## Karte

AV-Karte BY 14

## Zugänge

1. Kreuth – Lange Au – Bayerbachalm (3,5 Std.)
2. Köglboden – Guffertthütte (2,5 Std.)

Winter



Sommer



# Blankensteinhütte 1214 m

auf einer Lichtung unterhalb des Blankensteins

Derzeit im Umbau



Die Blankensteinhütte gehört mit 22 Schlafplätzen schon zu den größeren Selbstversorgerhütten der Sektion Oberland. Ideal also, um mit einer Gruppe oder mehreren Familien gemütliche Hütten-tage zu verbringen.

Reizvoll an der Blankensteinhütte ist aber nicht nur die familienfreundliche Atmosphäre, sondern auch die breite Palette an Wander- und Skitourenmöglichkeiten. Die Nordseite des Blankensteins ist eine ganz urtümliche Landschaft – Natur pur! Am Blankenstein selbst, der sich wie ein Riff aus der Umgebung erhebt, sind Mehr-seillängen-Sportkletterrouten in allen Schwierigkeitsgraden zu finden. Kinder werden das romantische Hütterl, den „Märchenwald“ und die Spielwiese vor der Hüttenterrasse lieben!

# Tegernseer Berge



[www.blankensteinhuette.de](http://www.blankensteinhuette.de)

## Ausstattung

- 1 Lager mit 22 Plätzen
- Gaslicht
- Holzherd mit Backrohr
- Wasser am Brunnen vor der Hütte
- Bio-Trockentoilette

## für Kinder geeignet

## Anreise

**Bahn:** Tegernsee  
**Bus:** Enterrottach – Valepp, Haltestelle „Kistenwinterstube“  
**Auto:** Gmund am Tegernsee – Rottach-Egern – Mautstraße zur Monialm bis Kistenwinterstube (P)

## Zugang

Kistenwinterstube – Rottach-Alm, Abzweig Wallberg links über Brücke – Holzlagerplatz – durch Wald zur Hütte (1 Std.)

## Berg-/Skitouren

Risserkogel (1826 m): 1,5 Std.  
Setzberg (1706 m): 1,5 Std.  
Wallberg (1722 m): 1,5 Std.  
Blankenstein (1768 m): 1,5 Std.

## Klettertouren

Ein- und Mehrseillängen-Sport- und Alpin-Klettertouren am Blankenstein

## Nachbarhütten/Übergänge

Wallberghaus 1 Std. (bew.)  
Gründhütte 6 Std. (SV)  
Bodenschneidhaus 5 Std. (bew.)

## Karte

AV-Karte BY 15

Sommer



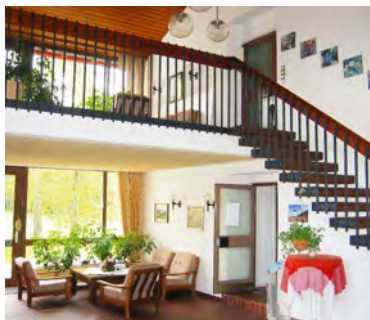
Winter



# DAV-Haus Hammer 750 m

bei Fischbachau im Leitzachtal

Preise und Buchungsinfos erhalten Sie auf Anfrage bei der Sektion München.



Das DAV-Haus Hammer steht inmitten eines 34.000 m<sup>2</sup> großen Wiesengrundstücks im kleinen Ortsteil Hammer der Gemeinde Fischbachau. Durch die direkte Erreichbarkeit mit dem PKW oder der Bayerischen Oberlandbahn ist das Haus perfekt für Familien mit Kindern geeignet. Der große Garten mit Spiel- und Grillplatz lädt an lauen Sommerabenden zum gemütlichen Beisammensein ein. Doch auch die Bergsportaktivitäten kommen nicht zu kurz: Im Sommer liegt das Wander- und Mountainbikegebiet rund um den Spitzingsee direkt vor der Tür, während der Winter zahlreiche Möglichkeiten zum Alpinskifahren, Skitourengehen und Schneeschuhgehen bietet. Die komfortablen Zimmer und die hervorragende Infrastruktur der Umgebung prädestinieren das DAV-Haus Hammer geradezu als Urlaubsstützpunkt für Familien.



[www.dav-haus-hammer.de](http://www.dav-haus-hammer.de)

## Ausstattung

- 81 Schlafplätze verteilt auf Einzel-, Zweibett-, Vierbett- und Sechsbett-Zimmer
- alle Zimmer mit Waschbecken, teilweise Balkon
- große Küche mit 5 E-Herden, Külschränken u. kompletter Küchenausstattung
- zweigeteilte Gaststube (für ca. 80 Personen)
- mehrere Dusch- und WC-Räume
- Seminarraum

## für Kinder geeignet

## Anreise

**Bahn:** Fischbachau

**Auto:** Miesbach – Schliersee oder Hundham – Fischbachau

## Zugänge

vom Bahnhof Fischbachau in 5 Minuten Gehzeit; Haus ganzjährig anfahrbar, Parkplätze an der Grundstückszufahrt

## Berg-/Skitouren

- Auracher Köpferl (1231 m): 1,5 Std.
- Breitenstein (1622 m): 2,5 Std.
- Wendelstein (1838 m): 3–3,5 Std.
- Jägerkamp (1748 m): 3,5–4 Std.
- Aiplspitz (1759 m): 3,5–4 Std.
- Hochmiesing (1883 m): 4 Std.
- Rotwand (1884 m): 4–4,5 Std.

## Klettertouren

Alpiner Klettergarten an den Ruchenköpfen.

## Nachbarhütten/Übergänge

Taubensteinhaus – Schönfeldhütte  
4 Std. (bew.)

Rotwandhaus 4,5 Std. (bew.)

## Karte

AV-Karten BY 15 u. 16

Buchung auch für Mitglieder anderer Sektionen und für Nichtmitglieder möglich!

Sommer



Winter





# Hütte Hammer 750 m

neben dem DAV-Haus Hammer in Fischbachau-Hammer

# Leitzachtal



Preise und Buchungsinfos erhalten Sie auf Anfrage bei der Sektion München.



Die Hütte Hammer befindet sich unmittelbar neben dem DAV-Haus Hammer in Fischbachau. Sie verfügt über ein größeres Schlaflager und ist daher gut für Gruppen geeignet, die nicht den Anspruch haben, sich für die Übernachtung auf mehrere Zimmer aufzuteilen. Neben den natürlich auch für die Hütte Hammer geltenden Vorzügen des DAV-Hauses Hammer wie Lage, Erreichbarkeit und großer Garten (siehe Seite 14/15) verfügt die Hütte über eine eigene kleine Küche und einen eigenen Aufenthaltsraum. Wer duschen möchte, kann dies im Haupthaus nebenan tun.



[www.hammerhuette.de](http://www.hammerhuette.de)

## Ausstattung

- 1 Lager mit 16 Plätzen
- elektr. Licht
- Elektroherd
- komplette Küchenausstattung
- Waschraum
- WC
- Seminarraum

für Kinder geeignet

## Anreise

**Bahn:** Fischbachau  
**Auto:** Miesbach – Schliersee – Aurach – Fischbachau – Hütte

## Zugang

ganzjährig direkt anfahrbar

## Berg-/Skitouren

Auracher Köpferl (1231 m): 1,5 Std.  
Breitenstein (1622 m): 2,5 Std.  
Wendelstein (1838 m): 3–3,5 Std.  
Jägerkamp (1748 m): 3,5 Std.  
Aiplspitz (1759 m): 3,5–4 Std.  
Hochmiesing (1883 m): 4 Std.  
Rotwand (1884 m): 4–4,5 Std.

## Klettertouren

Alpiner Klettergarten an den Ruchenköpfen

## Nachbarhütten/Übergänge

Taubensteinhaus – Schönfeldhütte  
4 Std. (bew.)  
Rotwandhaus 4,5 Std. (bew.)

## Karte

AV-Karten BY 15 u. 16

Buchung auch für Mitglieder anderer Sektionen und für Nichtmitglieder möglich!

Sommer



Winter



# DAV-Haus Spitzingsee 1124 m

am Spitzingsee

Preise und Buchungsinfos erhalten Sie auf Anfrage bei der Sektion München.



Das DAV-Haus Spitzingsee liegt direkt am Spitzingsee und bietet sich als Stützpunkt für alle Arten von Sommer- und Winteraktivitäten ideal an. In dem Selbstversorgerhaus können sich Gäste wie gewohnt selbst versorgen; alternativ ist aber als Besonderheit vom Frühstücks-Service bis zur Vollpension alles erhältlich. Die leichte Erreichbarkeit mit Auto oder öffentlichen Verkehrsmitteln sowie die gemütlichen Zwei- bis Sechsbettzimmer prädestinieren das Haus als Ziel für Familien, Sportler, Urlauber und Genießer.

# Schlierseer Berge



[www.dav-haus-spitzingsee.de](http://www.dav-haus-spitzingsee.de)

## Ausstattung

- 91 Schlafplätze überwiegend in Zwei- bis Sechsbettzimmern
- alle Zimmer mit Waschbecken, Etageduschen
- große Küche mit 6 E-Herden, Kühlschränken u. kompletter Küchenausstattung
- zweigeteilte Gaststube
- zusätzlicher Gast-/Gruppenraum
- Seminarraum

## für Kinder geeignet

## Anreise

**Bahn:** Fischhausen-Neuhaus

**Bus:** Spitzingsattel

**Auto:** Miesbach – Schliersee – Spitzingsattel/Taubensteinbahn-Talstation

## Zugänge

vom Spitzingsattel (Bushaltestelle, Parkplatz) oder dem Parkplatz der Taubensteinbahn in wenigen Minuten zu Fuß

## Bergtouren

Stolzenberg (1609 m): 2,5 Std.  
Bodenschneid (1669 m): 2 Std.  
Brecherspitz (1683 m): 2 Std.  
Jägerkamp (1748 m): 2,5 Std.

## Skitouren

Stolzenberg (1609 m): 2,5 Std.  
Rotwandreißn 5–6 Std.

## Nachbarhütten/Übergänge

Albert-Link-Hütte 45 Min. (bew.)  
Schönfeldhütte 1,5 Std. (bew.)  
Bodenschneidhaus 1,5 Std. (bew.)

## Karte

AV-Karte BY 15

Buchung auch für Mitglieder anderer Sektionen und für Nichtmitglieder möglich!

Sommer



Winter

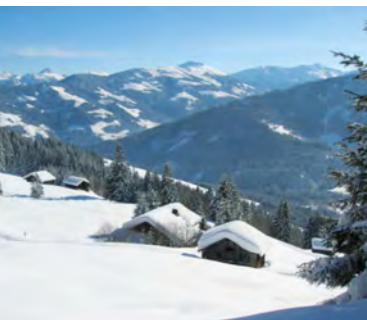


# Dr.-Erich-Berger-Hütte 1340 m

# Kitzbüheler Alpen

westlich des Marchbachjochs (Wildschönau)

Buchung:  
Sektion München



[www.dr-erich-berger-huette.de](http://www.dr-erich-berger-huette.de)

## Ausstattung

- 24 Schlafplätze (2 Lager mit je 6 Plätzen, 2 Lager mit je 5 Plätzen, 1 Lager mit 2 Plätzen)
- komplett eingerichtete Küche
- getrennte Waschräume
- getrennte WC's
- Dusche, Trockenraum

## für Kinder geeignet

## Besonderheit

Buchung nur für Gruppen mit mehr als 50 % AV-Mitgliedern

## Anreise

**Bahn:** Wörgl

**Bus:** Niederau

**Auto:** Inntalautobahn – Ausfahrt Wörgl-Ost – Wörgl – Wildschönaustraße – Niederau bzw. Oberau (P)

## Zugänge

1. von der Gondelbahn-Bergstation (0,5 Std.)
2. Niederau – Anton-Graf-Hütte (2,5 Std.)

3. Wanderparkplatz Horler Stiege – Holzalm/Käsalm (1 Std.)

## Bergtouren

Marchbachjoch-Rundwanderungen (1496 m): 2 Std.  
Roßkopf (1731 m): 1 Std. – Umrundung 3–4 Std.  
Feldalphorn (1923 m): 2,5 Std.  
Schwaiberghorn (1990 m): 4 Std.

## Skitouren

Lanerköpl (1580 m): 1 Std.  
Roßkopf (1731 m): 1,5 Std. – Umrundung 3–4 Std.  
Feldalphorn (1923 m): 3 Std.  
Schwaiberghorn (1990 m): 4 Std.  
Breitegg (1981 m): 4,5–5 Std.

## Nachbarhütten/Übergänge

Rieplalmhütte 10 Min. (SV)  
Roßkopfhütte 1,5 Std. (bew.)

## Karte

AV-Karte 34/1

Die Dr.-Erich-Berger-Hütte (ehemals Marchbachjochhütte) steht in einem Almgebiet unterhalb des Marchbachjochs in den Kitzbüheler Alpen. Mit ihrer guten Ausstattung – u. a. Duschen, Kühlschrank – ist sie eine der modernsten Hütten der Sektion München und perfekt für „Hüttenneulinge“ und Familien, für kürzere wie auch für längere Aufenthalte geeignet.

Auch Bergsportler kommen hier nicht zu kurz: Feldalphorn, Schwaiberghorn und Breitegg bieten nette Wanderziele und im Winter schöne Skitourenmöglichkeiten. Wer lieber über rassige Hänge wehelt, muss nur den kurzen Anstieg zum Marchbachjoch bewältigen und kann dann die Pisten des Skigebiets Wildschönau genießen.



# Gründhütte 1195 m

am Hirschberg oberhalb von Kreuth beim Tegernsee

Buchung:  
Sektion Oberland



Die Gründhütte ist eine urige kleine Selbstversorgerhütte am Hirschberg beim Tegernsee. An einem sonnigen Südhang gelegen, dient die Hütte im Sommer wie im Winter als praktischer Stützpunkt für die Touren in Richtung Hirschberg und Silberkopf. Dank der großen Wiese mit vielen Spielmöglichkeiten direkt an der Hütte und der ungefährlichen Umgebung ist die Gründhütte für Familien sehr gut geeignet. Im Winter geht's mit dem Schlepplift der Hirschberglifte direkt zur Hütte. Das Gelände rund um den Hirschberg ist ein auch für Anfänger geeignetes leichtes Skitourenrevier.

# Tegernseer Berge



[www.gruendhuette.de](http://www.gruendhuette.de)

## Ausstattung

- 1 Lager mit 10 Plätzen
- elektr. Licht (Solarzellen)
- Holzherd
- Wasser am Brunnen vor der Hütte
- Bio-Trockentoilette

## für Kinder geeignet

## Anreise

**Bahn:** Tegernsee

**Bus:** Scharling oder Kreuth oder Tegernsee bis Weißbachbrücke

**Auto:** Gmund am Tegernsee – Rottach-Egern (oder Bad Wiessee) – Scharling-Point (P) oder Brunnbichl oder Kreuth

## Zugänge

1. Rathaus Kreuth – Pletschergraben – Forststraße kreuzen, ein zweites Mal auf die Forststraße bis WW „Gründhütte“ (1,5 Std.)
2. Scharling – steile Skiabfahrt empur (bei Regen matschig) (1 Std.)
3. im Winter mit Schlepplift direkt zur Hütte

## Berg-/Skitouren

Hirschberg (1670 m): 1,5 Std.  
Silberkopf (1540 m): 1 Std.  
Leonhardstein (1452 m): 1,5 Std.

## Nachbarhütten/Übergänge

Hirschberghaus 1,5 Std. (bew.)  
Tegernseer Hütte 3 Std. (bew.)  
Blankensteinhütte 5,5 Std. (SV)

## Karte

AV-Karte BY 13

Sommer



Winter



# Gumpertsbergerhütte 964 m

an der Rauchalm im Hochriesgebiet

Buchung:  
Sektion München



# Chiemgauer Alpen



[www.gumpertsbergerhuette.de](http://www.gumpertsbergerhuette.de)

## Ausstattung

- 14 Schlafplätze (1 Lager mit 6 Plätzen, 2 Lager mit je 4 Plätzen)
- elektr. Licht (Solarzellen)
- Holzofen
- Gaskocher
- fließend Wasser im Sommer
- Komposttoilette

## für Kinder geeignet

## Anreise

**Bahn:** Prien oder Aschau

**Bus:** Frasdorf oder Hohenaschau

**Auto:** Autobahn Salzburg – Ausfahrt Frasdorf – Frasdorf P „Lederstube“ oder Hohenaschau (P)

## Zugänge

1. Frasdorf P „Lederstube“ – Zellboden – Rauchalm (1 Std.)
2. Hohenaschau – Hofalm (1 Std.)

## Bergtouren

- Hochries (1569 m): 2,5 Std.
- Laubenstein (1350 m): 1,5 Std.
- Predigtstuhl (1494 m) und Klausenberg (1554 m): 2,5 Std.
- Zellerberg (1278 m): 1,5 Std.
- Brandelberg (1516 m) – Spitzstein (1596 m): 5,5 Std.

## Mountainbiketouren

- Hochries (1569 m): 2,5 Std.
- Spitzsteinhaus 3 Std.
- Priener Hütte 4,5 Std.

## Skitouren

- Hochries (1569 m): 2,5 Std., weiter zum Karkopf (1496 m): 45 Min.
- Predigtstuhl (1494 m): 2,5 Std., weiter zum Klausenberg (1554 m) und Zinnenberg (1565 m): 1 Std.

## Nachbarhütten/Übergänge

- Frasdorfer Hütte 10 Min. (bew.)
- Spitzsteinhaus 5 Std. (bew.)

## Karte

AV-Karte BY 17

Abseits von Liften und Straßen bietet die Gumpertsbergerhütte einen idealen Stützpunkt für Bergwanderungen, Mountainbike-touren, Schnee- und Skitouren im Hochriesgebiet und am Klausenkamm. Durch die kurzen Zustiege, die ungefährliche Hüttenumgebung (im Sommer Kuhweiden) und die „kinderfreundlichen“ Berge, die zwischen einstündigen Wanderungen und ausgefüllten Tagestouren alles bieten, ist die Hütte für Familien mit Kindern jeden Alters perfekt geeignet. Als nahegelegene Einkehrmöglichkeiten bieten sich die ganzjährig bewirtschaftete Frasdorfer Hütte und die Sommerwirtschaft Hofalm an. In Wintermonaten kann man bei genügend Schnee den Hüttenaufenthalt mit einer Rodelfahrt zurück zum Auto beenden.

Sommer



Winter



# Haunleiten 702 m

bei Bad Tölz, Oberfischbach

Preise und Buchungsinfos erhalten Sie auf Anfrage bei der Sektion Oberland.



Ein idealer Stützpunkt für Familien mit Kindern jeden Alters, der ganzjährig direkt angefahren werden kann. Alle Freizeitmöglichkeiten, kulturellen Sehenswürdigkeiten, Naherholungsgebiete und Gipfel bei Bad Tölz, im Isartal, in der Jachenau, an Kochel- und Walchensee, am Sylvensteinspeicher und in der Eng/Karwendel sind mit kurzer Bus-, Fahrrad- oder Autofahrt erreichbar. Im Winter lädt das traditionsreiche „Münchner“ Skigebiet am Brauneck zum Pistenspaß ein. Besonders geeignet ist das Haus für Feste und Feiern größerer Gruppen oder auch für Klassen- und Jugendfahrten.

# Isarwinkel



[www.haunleiten.de](http://www.haunleiten.de)

## Ausstattung

- 28 Schlafplätze (1 Apartment mit Doppelbett, Küchenzeile, Dusche, WC; 6 DZ mit Waschbecken, 1 Lager mit 5 Plätzen, 1 Lager mit 9 Plätzen)
- elektr. Licht
- Zentralheizung
- große Gemeinschaftsküche (4 Elektro-Kochstellen, Holzherd)
- fließend kaltes/warmes Wasser
- 3 Duschkabinen
- WLAN

## Touren

Alle Gipfel/Wege/Kletterziele/Skigebiete bei Bad Tölz, Isartal, Jachenau, Sylvensteinspeicher, Eng/Karwendel sind mit kurzer Bus-, Fahrrad- oder Auto-Anfahrt erreichbar.

## Karte

UK50-52

## für Kinder geeignet

## Anreise

**Bahn:** Bad Tölz oder S-Bahn Wolfratshausen

**Bus:** Haltestelle „Valtl, Abzw. Haunleiten“

**Auto:** Wolfratshausen – Königsdorf – Oberfischbach – Haunleiten

## Zugang

ganzjährig direkt anfahrbar

Sommer



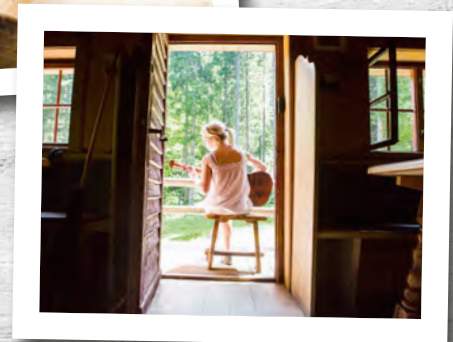
Winter



# Ich packe meinen Rucksack ...

... und nehme auf eine Selbstversorgerhütte Folgendes mit:

- ★ Anmeldebestätigung, Checkliste und Hüttenschlüssel
- ★ Hüttenschlafsack (aus Baumwolle oder Seide, z. B. erhältlich im DAV City-Shop; gehört aus hygienischen Gründen zur Grundausrüstung)
- ★ Stirnlampe oder Taschenlampe
- ★ Feuerzeug oder Streichhölzer (nur zum Entzünden des Feuers im Ofen; offene Lichtquellen sind nicht erlaubt!)
- ★ Nahrungsmittel und Getränke für den gesamten Aufenthalt
- ★ Müllsack, um den anfallenden Müll und die Essensreste wieder mit ins Tal zu nehmen
- ★ Geschirrtücher und Spülmittel
- ★ Hüttenschuhe in Form von leichten Schlappen, z. B. erhältlich im DAV City-Shop, da die Schlafräume nicht mit Bergschuhen betreten werden dürfen
- ★ kleines Handtuch und Waschzeug
- ★ Klopapier
- ★ ggf. Ohrstöpsel



## Gut zu wissen

- ★ Auf allen Hütten gilt striktes Rauchverbot.
- ★ Jeder Nächtigungsgast muss sich in das Hüttenbuch eintragen.
- ★ Hunde und andere Haustiere sind in den Hütten nicht gestattet.
- ★ Mit den teilweise sehr knappen Ressourcen Energie, Heizmaterial und Wasser gilt es sparsam umzugehen.
- ★ Lagerfeuer sind aufgrund der hohen Brandgefahr streng verboten.

# Ein gern gesehener Hüttengast ...

... hilft mit, unsere Selbstversorgerhütten in sauberem und ordentlichem Zustand zu erhalten. Die Hütten sollen den Sektionsmitgliedern und deren Familien und Freunden noch viele schöne Stunden der Erholung und des Bergerlebnisses ermöglichen – das gelingt nur, wenn jeder Gast Sorge für sie trägt und seinen Teil zur Pflege und zum Erhalt der Hütten beisteuert.



## Wir bitten Sie daher:

- ★ **auf dem Weg zur Hütte** nur die offiziell angegebenen Zustiegswege zu benutzen und nicht mit dem Auto auf Forst- oder Almstraßen die Hütten anzufahren
- ★ **während des Hüttenaufenthalts** die ausgehängte Hausordnung zu beachten
- ★ **vor Verlassen der Hütte**
  - alle Räume und die Toilette zu reinigen
  - die Schlafplätze in Ordnung zu bringen
  - die Abfälle mitzunehmen und keine Lebensmittelreste zurückzulassen
  - nach Benützung den Herd zu reinigen und ggfs. die Asche zu entsorgen und Brennholz bereitzustellen
  - die Fenster zu schließen, die Fensterläden zu verriegeln und die Tür sorgfältig abzuschließen

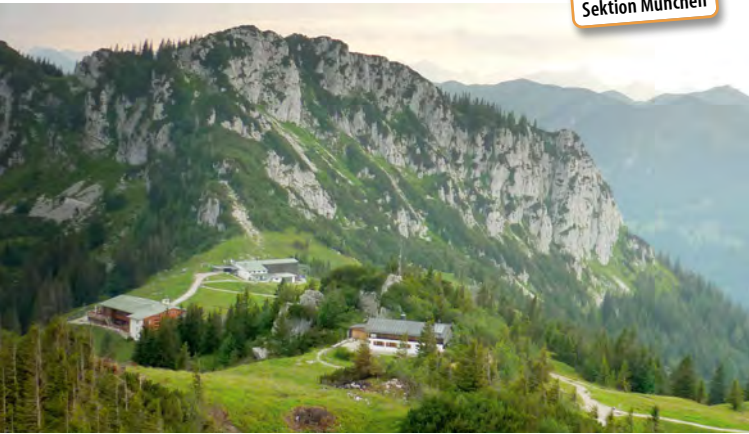
**Weitere hilfreiche Hinweise zur Hüttenübernachtung** erhalten Sie in Form einer Checkliste bei der Buchung oder vorab auf der Internetseite der jeweiligen Hütte. Wir hoffen, auch Sie als Besucher und vielleicht schon bald als gern gesehenen Stammgast auf unseren Selbstversorgerhütten begrüßen zu dürfen. Vielen Dank für Ihr Engagement und angenehmen Aufenthalt!



# Kampenwandhütte 1510 m

unterm Kampenwand-Westgipfel

Buchung:  
Sektion München



# Chiemgauer Alpen



[www.kampenwandhuette.de](http://www.kampenwandhuette.de)

## Ausstattung

- 22 Schlafplätze (1 Lager mit 12 Plätzen, 1 Lager mit 6 Plätzen, 1 Lager mit 4 Plätzen)
- elektr. Licht (Solarzellen)
- Elektro-Kochplatten
- Holzherd
- fließend Wasser
- Waschraum
- Komposttoilette

## Bergtouren

- Scheibenwand (1598 m): 30 Min.
- Kampenwand-Ostgipfel (1664 m): 1 Std.
- Hochplatte (1587 m): 2 Std.
- Gederer Wand (1398 m): 1,5 Std.
- Geigelstein (1813 m): 5 Std.

## Klettertouren

Kampenwand-Überschreitung  
zahlr. Sportkletterrouten

## für Kinder geeignet

## Anreise

- Bahn:** Aschau
- Bus:** Hohenaschau
- Auto:** Autobahn Salzburg – Ausfahrt Frasdorf – Hohenaschau (P)

## Zugänge

1. Hohenaschau – Schlechtenbergeralm (2,5 Std.)
2. Bergstation Kampenwandseilbahn (15 Min.)

## Nachbarhütten/Übergänge

Priener Hütte 4,5 Std. (bew.)

## Karte

AV-Karte BY 17

Die Kampenwandhütte liegt auf der Kammhöhe westlich unterhalb des Kampenwandgipfels. Auf der Aussichtsterrasse, von der aus man bei guten Verhältnissen bis in die Tuxer und Zillertaler Alpen, zu den Hohen Tauern und ins Kaisergebirge blicken kann, lassen sich unvergessliche Eindrücke sammeln. Für Kletterer gibt es neben der Kampenwandüberschreitung zahlreiche Möglichkeiten, den Vertikalsport im nahen Umfeld der Hütte auszuüben. Die gute Erreichbarkeit mit der Kampenwandbahn, von der man in nur 15 Minuten zur Hütte gelangt, macht sie aber auch für Familien zu einem idealen Stützpunkt. Aufgrund der Absturzgefahr im Hüttenumfeld sollten Kinder jedoch nicht ohne Beaufsichtigung spielen. Möchte man sich kulinarisch verwöhnen lassen, bieten sich die „Sonnenalm“ und die urige Steinlingalm an, die beide in wenigen Gehminuten zu erreichen sind.

Sommer



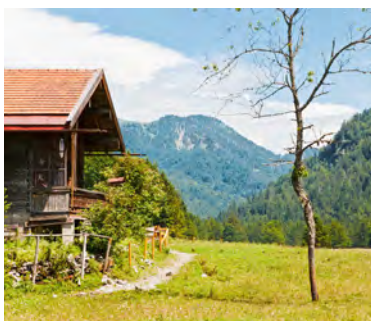
Winter



# Kloaschaualm 887 m

im Kloaschautal bei Bayrischzell

Buchung:  
Sektion Oberland



Die in einer halben Stunde bequem zu erreichende Alm liegt inmitten großer Wiesenflächen etwa 6,5 km von Bayrischzell und knapp 2 km vom Gasthof Zipflwirt entfernt im Kloaschautal zwischen Ursprungpass und Elendsattel. Die familienfreundliche Hütte ist im Sommer ein optimaler Ausgangspunkt für Wanderungen rund ums Hintere Sonnwendjoch oder Berggradltouren bis in die Valepp, ins Spitzinggebiet oder zur Erzherzog-Johann-Klause. Im Winter lädt die Umgebung zu Skitouren, (Schneeschuah-)Wanderungen und besonders zum Langlauf direkt von der Hütte aus rund ums Loipenparadies Bayrischzell ein. Die gut ausgestattete Hütte und die weitläufige Umgebung sind bestens für Kinder geeignet.

# Schlierseer Berge



[www.kloaschaualm.de](http://www.kloaschaualm.de)

## Ausstattung

- 24 Schlafplätze (1 Lager mit 12 Plätzen, 3 Lager mit je 4 Plätzen)
- elektr. Licht (Solarzelle)
- Holzherd
- Küche mit Geschirr
- Wasser am Brunnen

## für Kinder geeignet

## Anreise

**Bahn:** Bayrischzell

**Bus:** Haltestelle Zipflwirt

**Auto:** Miesbach – Schliersee – Bayrischzell – Richtung Landl (Ursprungpass) – Zipflwirt (P)

## Zugang

Wanderparkplatz an der Staatsstraße 2075 Stockerhütte/Zipflwirt (0,5 Std.)

## Berg-/Skitouren

Maroldschneid (1688 m): 2,5 Std.  
Hinteres Sonnwendjoch (1986 m): 5 Std.  
Rotwand (1884 m): 3,5 Std.

## Mountainbiketouren

Elendsattelrunde  
Rund um die Rotwand  
Rund ums Sonnwendjoch  
Landl – Thiersee

## Nachbarhütten/Übergänge

Gasthaus Valepp 3,5 Std. (bew.)  
Albert-Link-Hütte 4,5 Std. (bew.)  
Erzherzog-Johann-Klause 4,5 Std. (bew.)  
Sillberghaus 2 Std. (bew.)

## Karte

AV-Karten BY 15 u. 16

Sommer



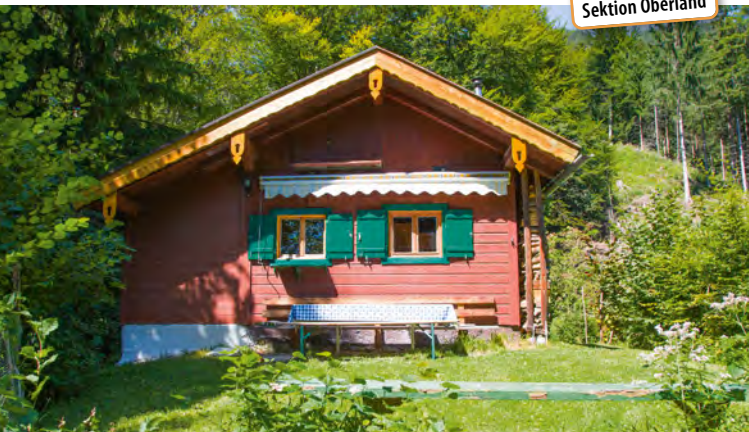
Winter



# Reitbichlhütte 940 m

im Karwendel oberhalb von Schwaz/Stans

Buchung:  
Sektion Oberland



Die Reitbichlhütte im Alpenpark Karwendel ist wie die benachbarte Aste Reitbichl als Stützpunkt für alle Berggipfel Richtung Lamsenjoch geeignet, die in 3 bis 4 Stunden Aufstieg erreicht werden können. Im Winter lassen sich Umgebung und Gipfel wunderbar mit Schneeschuhen erkunden. Die liebevoll eingerichtete Hütte liegt an einem sonnigen Südhang des Inntals und ist in 1,5 Stunden bequem zu erreichen. Vor allem der leichte Aufstiegsweg durch die enge und abwechslungsreiche Wolfsklamm mit zahlreichen Holztreppen und Brücken bietet (nicht nur) Kindern ein spannendes Naturerlebnis. Der Zugang, die Hüttenumgebung und die Hütte selbst sind für Kinder sehr gut geeignet.



[www.reitbichluette.de](http://www.reitbichluette.de)

## Ausstattung

- 1 Lager mit 10 Plätzen
- elektr. Licht
- Elektro-Kochplatten
- Heizung mit Holz-Kaminofen
- fließend kaltes Wasser
- Dusche

## für Kinder geeignet

## Anreise

**Bahn:** Stans oder Schwaz

**Bus:** Fiecht

**Auto:** Inntalautobahn – Schwaz – Kloster Fiecht (P)

## Zugang

Kloster Fiecht – St. Georgenberg  
(1,5 Std.)

## Bergtouren

- Hahnkamp (2085 m): 3 Std.
- Stanser Joch (2102 m): 3 Std.
- Brentenkopf (2024 m): 3,5 Std.
- Ochsenkopf (2148 m): 3,5 Std.
- Rappenspitze (2223 m): 4,5 Std.
- Gamskarspitze (2088 m): 4 Std.

## Klettersteige

- Lamsenspitze (2508 m): 5 Std.
- Hochnisslspitze (2546 m): 6 Std.

## Skitouren

Schwaz – Fiecht – Stollental

## Nachbarhütten/Übergänge

Lamsenjochhütte 3–4 Std. (bew.)

## Karte

AV-Karte 5/3

Sommer



Winter



# Rieplalmhütte 1370 m

südwestlich des Marchbachjochs (Wildschönau)

Buchung:  
Sektion München



Die Rieplalmhütte steht in einem Almgebiet unterhalb des Marchbachjochs in den Kitzbüheler Alpen. Die einfach eingerichtete Hütte ist durch ihre Größe und die kleinen Lager perfekt für Familien mit Kindern geeignet. Besonders das Freiluft-WC am Balkon (Plumpsklo) und die „Spiel-Empore“ für Kinder sind ein Highlight. Auch Bergsportler kommen hier nicht zu kurz: Feldalphorn, Schwaiberghorn und Breitegg bieten nette Wanderziele und im Winter schöne Skitourenmöglichkeiten. Wer lieber über rassige Hänge wehelt, muss nur den kurzen Anstieg zum Marchbachjoch bewältigen und kann dann die Pisten des Skigebiets Wildschönau genießen.

# Kitzbüheler Alpen



[www.rieplalmhuette.de](http://www.rieplalmhuette.de)

## Ausstattung

- 12 Schlafplätze (2 Lager mit je 2 Plätzen, 1 Lager mit 3 Plätzen, 1 Lager mit 5 Plätzen)
- Freiluft-WC am Balkon
- fließend Wasser in der Hütte (Sommer)
- Waschraum außerhalb der Hütte im UG

## für Kinder geeignet

## Anreise

- Bahn:** Wörgl Hbf  
**Bus:** Niederau, Haltestellen „Berglift“ oder „Wildenbach“  
**Auto:** Inntalautobahn – Ausfahrt Wörgl-Ost – Wörgl – Wildschönaustraße – Niederau bzw. Oberau (P)

## Zugänge

1. von der Marchbachjochbahn-Bergstation (0,5 Std.)
2. Niederau – Anton-Graf-Hütte (2:15 Std.)
3. Wanderparkplatz Horler Stiege – Holzalm/Käsealm (1 Std.)

4. DAV-Parkplatz Aschberg – Machtthof (45 Min.)

**Winter:** wie 1, 2 oder 4

## Bergtouren

- Marchbachjoch-Rundwanderungen (1496 m): jeweils gut 2 Std.  
Feldalphorn (1923 m): 2 Std.  
Roßkopf (1731 m): 1 Std. – Umrundung 3–4 Std.  
Schwaiberghorn (1990 m): 4 Std. (mit Breitegg, 1981 m): ca. 9–10 Std.

## Skitouren

- Lanerköpf (1580 m): 1 Std.  
Roßkopf (1731 m): 1,5 Std. – Umrundung 3–4 Std.  
Feldalphorn (1923 m): 3 Std.  
Schwaiberghorn (1990 m): 4 Std.  
Breitegg (1981 m): 4,5–5 Std.)

## Nachbarhütten/Übergänge

- Dr.-Erich-Berger-Hütte 10 Min. (SV)  
Roßkopfhütte 1,5 Std. (bew.)

## Karte

AV-Karte 34/1

Sommer



Winter



# Siglhütte 1334 m

in sonniger Lage am Wendelstein

Derzeit im Umbau



Die Siglhütte liegt direkt am Wendelstein-Pistengebiet. Im Winter bietet sich die gemütliche Unterkunft mit Aussichtsterrasse daher zum Pisteln, aber auch für abwechslungsreiche Ski- oder Schneeschuhtouren an. Im Sommer eignet sie sich als Stützpunkt für zahlreiche Wanderungen und für alpine Sportkletterrouten am Gschwandtpeiler. Und der Besuch des Wendelsteins mit Kircherl, Zahnradbahn und Höhle ist (nicht nur für Kinder) ohnehin ein besonderes Erlebnis. Die Hütte und die Umgebung sind für Familien mit Kindern ab sechs Jahren gut geeignet.

# Wendelsteingruppe



[www.siglhuette.de](http://www.siglhuette.de)

## Ausstattung

- 1 Lager mit 14 Plätzen
- elektr. Licht
- Holzherd mit Backrohr
- elektr. Herdplatte
- elektr. Heizung
- fließend kaltes Wasser

## Berg-/Skitouren

- Wendelstein (1838 m): 1,5–2 Std.
- Kesselwand (1721 m): 1 Std.
- Lacherspitz (1724 m): 1,5 Std.
- Wildalpjoch (1720 m): 2 Std.

## Klettertouren

Klettergebiet Kesselwand

## für Kinder geeignet

## Anreise

- Bahn:** Osterhofen bei Bayrischzell
- Auto:** Miesbach – Schliersee – Osterhofen – Wendelsteinbahn (P)

## Nachbarhütten/Übergänge

- Wendelsteinhaus 1 Std. (bew.)
- Mitteralm 2 Std. (bew.)

## Karte

AV-Karte BY 16

## Zugänge

1. Parkplatz Wendelsteinbahn – markierter Weg (1,5 Std.)
2. Sudelfeld – Jugendherberge – Mitterberg – Wendelsteiner Almen (1,5 Std.)
3. Wendelsteinbahn-Bergstation – Abstieg/Abfahrt mit Ski
4. vom Café Hochkreuth, Parkplätze buchbar

Sommer



Winter



# Sonnleitnerhütte 1532 m

auf der Harlasangeralm im Spertental

Buchung:  
Sektion München



Die schicke, liebevoll eingerichtete Sonnleitnerhütte samt ihrer Almumgebung ist ein idealer, kinderfreundlicher Familienstützpunkt. Sie eröffnet Bergwanderern wie auch Touren- und Pistenskilfahrern das reizvolle Gampenkogel-Brechhorn-Gebiet. Ungefähr 30 Min. Schiebezeit entfernt ermöglicht die Gondel „Ki-West“ im Winter den Zugang zum Skigebiet Westendorf, sodass man zwischen den Pisten im Brixental und denen im Spertental pendeln kann. Zu beachten ist hier allerdings grundsätzlich die aktuelle Schneelage (bei Lawinengefahr ggf. keine Querung ins Skigebiet möglich).

Wer nach einem anstrengenden Wander- oder Skitag nicht mehr selbst kochen will, kann sich auf der nur 30 m entfernten bewirtschafteten Kobinger Hütte (Mai bis Oktober und Januar bis März teilweise geöffnet) verwöhnen lassen.



[www.sonnleitnerhuette.de](http://www.sonnleitnerhuette.de)

## Ausstattung

- 17 Schlafplätze (1 Lager mit 7 Plätzen, 2 Zimmer mit je 4 Plätzen, 1 Zimmer mit 2 Plätzen)
- elektr. Licht
- Elektro-Herdplatte
- Holzofen
- 2 Waschräume ohne fließend Wasser
- WC

## für Kinder geeignet

## Anreise

**Bahn:** Kirchberg in Tirol

**Bus:** Spertental, Haltestelle „Gasthof Reiserer“

**Auto:** Inntalautobahn – Ausfahrt Kufstein-Süd – Ellmau – Going – St. Johann – Kitzbühel (oder Ausfahrt Wörgl-Ost – Hopfgarten – Brixen im Thale) – Kirchberg – Spertental – Talstation „Ki West“ (P)

## Zugänge

1. Gasthaus Reiserer (kein P!) – Kobingerhütte (1,5 Std.)
2. Variante Winter (lawinengefährdet!): Bergstation Gampenkogel – Lichteneggalm – Kobingerhütte (1 Std.)

## Berg-/Skitouren

Gaisberg (1770 m): 1 Std.

Gampenkogel (1957 m): 2 Std.

Brechhorn (2032 m): 3,5 Std., weiter zum Floch (2057 m): 1,5 Std.

## Nachbarhütten/Übergänge

Brechhornhaus 1,5 Std. (bew.)

Oberlandhütte 2,5 Std. (bew.)

## Karte

AV-Karte 34/1

Sommer



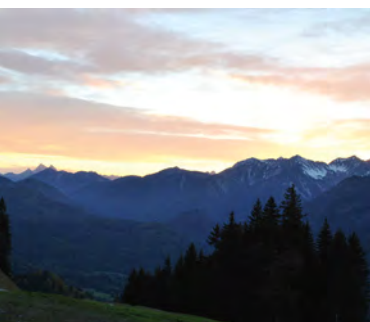
Winter



# Trögelhütte 1429 m

im Kreuzeck-Pistengebiet

Buchung:  
Sektion München



Die Trögelhütte in der „Alpspitzarena“, im Kreuzeck-/Kreuzwankl-Pistenskigebiet an der Verzweigung von Olympia- und Kandahar-abfahrt gelegen, ist mit 28 Schlafplätzen eine der größten Hütten der Sektion München. Im Winter bietet der Stützpunkt Alpinski-Freude vom Feinsten. Im Sommer sind rund um die Hütte hervorragende Bergtourenziele, Klettersteige sowie Sport- und Pleisirkletterrouten inmitten der beeindruckenden Felslandschaft des Wettersteingebirges zu finden. Die komfortabel ausgestattete Trögelhütte ist für einen Familienaufenthalt mit Kindern jeden Alters bestens geeignet.

# Wettersteingebirge



[www.troegelhuette.de](http://www.troegelhuette.de)

## Ausstattung

- 28 Schlafplätze (1 Lager mit 10 Plätzen, 1 Lager mit 6 Plätzen, 2 Lager mit je 5 Plätzen, 1 Lager mit 2 Plätzen)
- Waschräume Damen/Herren
- E-Herd, Holzherd, Kachelofen
- Kühlschrank
- Stromanschluss 220 V

## für Kinder geeignet

## Anreise

**Bahn:** Garmisch-Partenkirchen  
**Bus:** Hausbergbahn/Kreuzeckbahn  
**Auto:** A 95/B 2 Garmisch-Partenkirchen – Kreuzeckbahn (Nachtparkplatz nur im Sommer) bzw. Hausbergbahn

## Zugänge

1. Kreuzeckbahn-Bergstation – Kreuzalm (20 Min.)
2. Kreuzeckbahn-Talstation – Tonihütte – 700 m vor Garmischer Haus rechts (2,5 Std.)
3. Hausbergbahn-Talstation – Kochelbergalm – Bayernhaus – Garmischer Haus (2,5 Std.)

**Winterzugang:** Kreuzeckbahn-Bergstation oder „Kreuzwankl 1“-Bergstation

## Bergtouren/Klettersteig

Alpspitze (2628 m): 4–7 Std.  
Hoher Gaif (2289 m): 3,5–4 Std.

## Alpine Klettertouren

„Jubiläumsgrat“ – Zugspitze 12–14 Std., Touren in der Alpspitze-Nordwand

## Skitouren

Alpspitze (2628 m): 3,5 Std.  
Gaifkopf (1863 m) u. Stuibenspitze (1912 m): 2–3 Std.

## Nachbarhütten/Übergänge

Höllentalangerhütte (bew.): über Hupfleitenjoch 3 Std.; über Rinderscharte 3–4 Std.; über Grieskarscharte 6,5–7 Std.  
Reintalangerhütte (bew.): Kreuzeck – Unterer Bernadeweg 4,5 Std.; Mauer-scharte – Schützensteig 5,5–6 Std.

## Karte

AV-Karte BY 8

Sommer



Winter



# Waxensteinhütte 1384 m

unterhalb des Großen Waxensteins

Buchung:  
Sektion München



Das ursprüngliche Blockhüttl steht versteckt und sehr ruhig im Hochwald unterhalb der Nordwand des Großen Waxensteins – Holzfällerromantik pur! Auch Kinder werden das romantische Hüttl im Hexenwald mit seinen nur 6 Schlafplätzen mögen, bei dem sich das Plumpsklo noch in einem separaten „Herzerlhäuschen“ befindet. In der rustikal eingerichteten Hütte holt man das Wasser von einer nahegelegenen Quelle, heizt und kocht mit Holz und verbringt den Abend bei Kerzenschein. Nahe der von der Mittagsreise herunterziehenden Rinne gelegen, lassen sich von der Waxensteinhütte aus sämtliche nordseitigen Klettertouren am Großen und am Hinteren Waxenstein und an der Schöneckspitze angehen, aber auch die „Zwölferkante“ und die Normalroute des Kleinen Waxensteins sind interessante Ziele. Der Zustieg ist sehr familienfreundlich, doch die Touren im Hüttenumfeld sind meist anspruchsvoll und verlangen Trittsicherheit und Schwindelfreiheit.

# Wettersteingebirge



[www.waxensteinhuette.de](http://www.waxensteinhuette.de)

## Ausstattung

- 1 Lager mit 6 Plätzen
- kein Strom
- Holzherd
- Wasser aus Quelle in Hüttennähe
- „Herzerlhäuschen“ mit Plumpsklo

für Kinder geeignet

## Anreise

**Bahn:** Garmisch-Partenkirchen

**Bus:** Hammersbach

**Auto:** A 95/B 2 Garmisch-Partenkirchen – Hammersbach (P)

## Zugang

Hammersbach – auf breitem Weg/Forststraße südwestlich aufwärts – weiter durch alten Baumbestand zur Hütte Richtung „Mittlerer Nordsteig“ (2 Std.)

## Alpine Klettertouren

Am Großen und Kleinen Waxenstein

## Nachbarhütten/Übergänge

Höllentalangerhütte 2,5 Std. (bew.)

## Karte

AV-Karte BY 8

Sommer

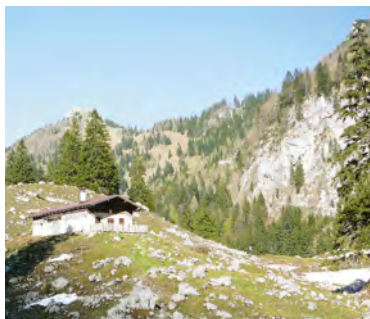
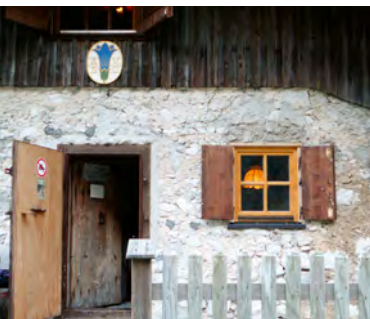




# Winkelalm 1193 m

auf der Nordseite des Zahmer Kaisers

Buchung:  
Sektion Oberland



Auf der Nordseite des Zahmer Kaisers, im weitläufigen Winkelkar unterhalb der Pyramidenspitze, liegt die Winkelalm mit ihrer ursprünglichen Almhütte. Der Zugang ist unschwierig. Von dem heimeligen Stützpunkt aus lassen sich verschiedene Touren unternehmen und Gipfel besteigen – von der einfachen Wanderung über die anspruchsvolle Bergtour bis zum Klettersteig.

Die urige Hütte ist für Familien mit Kindern geeignet; das Hüttenumfeld gleicht einem natürlichen Spielplatz mit Wiesen, Felsen und Wasser. Mit etwas Glück kommen abends die Gämsen aus dem Wald und können von der Hüttenterrasse aus wunderbar beobachtet werden.

# Zahmer Kaiser



[www.winkelalm.de](http://www.winkelalm.de)

## Ausstattung

- 1 Lager mit 6 Plätzen
- elektr. Licht (Solarzellen)
- Holzherd mit Backrohr
- Brunnen in Hüttennähe
- Bio-Trockentoilette

## für Kinder geeignet

## Anreise

**Bahn:** Kufstein

**Bus:** Durchholzen/Walchsee

**Auto:** Inntalautobahn – Ausfahrt Oberaudorf – Niederndorf – Durchholzen (P)

## Zugang

vom P Durchholzen (1,5 Std.)

## Bergtouren

Pyramidenspitze (I) (1997 m): 2,5 Std., weiter zur Vorderen Kesselschneid (2001 m): 20 Min.  
Jofenspitze (I) (1892 m): 2 Std.  
Heuberg (1603 m): 1 Std.

## Nachbarhütten/Übergänge

Vorderkaiserfeldenhütte über Pyramidenspitze 4 Std. (bew.)  
Stripsenjochhaus 4 Std. (bew.)

## Karte

AV-Karte 8

Sommer



# Winklmoosalm 1160 m

auf der Winklmoosalm bei Reit im Winkl

Buchung:  
Sektion Oberland



Die urige Holzhütte liegt am Rand des beliebten Pistenskigebiets Steinplatte. Unmittelbar vor der Haustür befinden sich außerdem die gespurten Winklmoos-Langlaufloipen. Die Winklmoosalm eignet sich aber auch als Ausgangspunkt für einige interessante Bergwanderungen und Skitouren. In der näheren Hüttenumgebung befinden sich etliche Gasthäuser. Die urgemütliche Unterkunft eignet sich so zu den verschiedenen Jahreszeiten auch mal für einen (Kurz-)Urlaub. Die vollkommen ungefährliche Hüttenumgebung ist für Familienaufenthalte mit Kindern ideal geeignet.

# Chiemgauer Alpen



[www.winklmoosalmhuette.de](http://www.winklmoosalmhuette.de)

## Ausstattung

- 12 Schlafplätze (4 Zimmer mit je 2 Plätzen, 1 Lager mit 4 Plätzen)
- elektr. Licht
- elektr. Zimmerheizung (Münzautomat)
- Holzherd mit Backrohr
- Küche mit Geschirr
- fließend Wasser

## Berg-/Skitouren

Dürrnbachhorn (1775 m): 1,5 Std., weiter zum Wildalphorn (1690 m): 1 Std.  
Fellhorn (1765 m): 4 Std.  
Steinplatte (1869 m): 2,5 Std.  
Sonntagshorn (1961 m): 4,5 Std.

## Ski Alpin

Skigebiet Winklmoos-Steinplatte

für Kinder geeignet

## Anreise

**Bahn:** Prien  
**Bus:** Reit im Winkl – Seegatterl  
**Auto:** Autobahn Salzburg – Ausfahrt Bernau – Reit im Winkl – Seegatterl – Winklmoosalm (nur Sommer, Maut)

## Nachbarhütten/Übergänge

Traunsteiner Hütte 15 Min. (bew.)  
Straubinger Haus 4 Std. (bew.)

## Karte

AV-Karte BY 18

## Zugang

vom Parkplatz Winklmoosalm (5 Min.)  
**Winter:** ausschließlich mit Gondelbahn von Seegatterl (Gehzeit 15 Min.)

Sommer



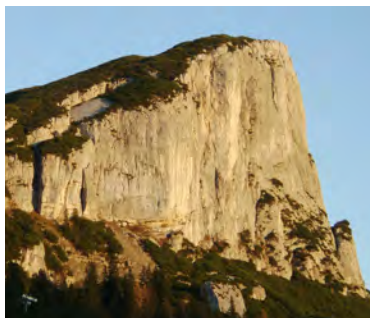
Winter



# Winklmooshütte 1160 m

auf der Winklmoosalm bei Reit im Winkl

Buchung:  
Sektion München



# Chiemgauer Alpen



[www.winklmooshuette.de](http://www.winklmooshuette.de)

## Ausstattung

- 22 Schlafplätze in 5 Räumen
- Stromanschluss
- Holzherd
- Kachelofen
- getrennte Waschräume
- WC

## für Kinder geeignet

## Anreise

**Bahn:** Prien  
**Bus:** Reit im Winkl – Seegatterl  
**Auto:** Autobahn Salzburg – Ausfahrt Bannau – Reit im Winkl – Seegatterl – Winklmoosalm (nur Sommer, Maut)

## Zugang

im Sommer vom Parkplatz Winklmoosalm (Gehzeit 15 Min.)  
**Winter:** ausschließlich mit Gondelbahn von Seegatterl (Gehzeit 30 Min.)

## Berg-/Skitouren

Dürrnbachhorn (1775 m): 1,5 Std., weiter zum Wildalphorn (1690 m): 1 Std.  
Fellhorn (1765 m): 4 Std.  
Steinplatte (1869 m): 2,5 Std.  
Sonntagshorn (1961 m): 4,5 Std.

## Ski Alpin

Skigebiet Winklmoos-Steinplatte

## Nachbarhütten/Übergänge

Traunsteiner Hütte 15 Min. (bew.)  
Straubinger Haus 4 Std. (bew.)

## Karte

AV-Karte BY 18

Die Hütte steht am nördlichen Rand der Winklmoosalm und ist aufgrund der kurzen Zustiege und der vollkommen ungefährlichen Hüttenumgebung bestens für Familien mit Kindern jeden Alters geeignet. Trotz ihrer Größe und der komfortablen Ausstattung ist die Winklmooshütte eine der urigsten Selbstversorgerhütten der Sektion München. Im näheren Hüttenumfeld lassen sich zahlreiche Wanderungen, Mountainbiketouren und Skitouren in verschiedenen Längen und Schwierigkeiten durchführen, aber auch Alpinskifahrer und Skilangläufer sind mit dem Skigebiet Steinplatte und den direkt vor der Haustür beginnenden Winklmoos-Loipen bestens bedient.

Sommer



Winter



# Buchungshinweise

## Bei der Buchung bitte Folgendes beachten

Jedes volljährige Sektionsmitglied kann für sich als verantwortlichen Hüttenbesucher (= haftenden Vertragspartner) und begleitende Personen Schlafplätze buchen. Buchungen werden ab 4 Monaten (Gruppe mit mehr als die Hälfte Sektionsmitgliedern) bzw. 3 Monaten (Gruppe mit weniger als die Hälfte Sektionsmitgliedern) vorher entgegengenommen.

## Buchungen für Familienferien auf den Hütten der Sektion München sind in den bayerischen Schulferien für Mitglieder bereits 5 Monate im Voraus möglich!

Gilt nur für Familienmitgliedschaften der Sektionen München & Oberland für alle zu buchenden Personen bei mindestens 4 Nächten Aufenthalt. Ausnahme: Weihnachtsferien – dafür sind ab August besondere Anmeldeformulare in den Servicestellen erhältlich.

## Übernachtungsgebühren und Zahlungsbedingungen

### Alpenvereins-Plus-Mitglieder bei München & Oberland:

- Erwachsene ab 18 Jahre 13 €
- Kinder und Jugendliche unter 18 Jahre 6,50 €

*(Kinder unter 7 Jahren, die Mitglied bei den Sektionen München & Oberland sind, übernachten frei.)*

### Mitglieder anderer DAV-Sektionen:

*Mitgliedsnummer, Sektionsname und bei Kindern das Geburtsdatum bitte komplett angeben, da sonst Verrechnung wie Nichtmitglieder.*

- Erwachsene ab 18 Jahre 19 €
- Kinder/Jugendliche unter 18 Jahre 11 €

### Nichtmitglieder:

- Alle Altersgruppen 27 €

### Stornogeühren

- bis 30 Tage vorher: 3 € je Person
- 29 bis 15 Tage vorher: 50 % der Übernachtungsgebühren
- 14 bis 5 Tage vorher: 80 % der Übernachtungsgebühren
- ab dem 4. Tag vorher wird die volle Übernachtungsgebühr einbehalten

### Schnupperbonus für Nichtmitglieder

Nichtmitgliedern, die sich nach einem Hüttenbesuch sofort für die Alpenvereins-Plus-Mitgliedschaft bei den Sektionen München & Oberland entscheiden, werden rückwirkend die günstigeren Übernachtungsgebühren für Mitglieder berechnet. Voraussetzung: Die Beitrittserklärung wird bei der Schlüsselerückgabe abgegeben.

## Erhöhte Übernachtungsgebühr für „Schwarzschläfer“

Die Übernachtung ist nur bei vorheriger namentlicher Anmeldung in den Servicestellen der Sektionen München & Oberland gestattet. Werden nicht angemeldete Personen im Haus angetroffen, wird zusätzlich zur regulären Übernachtungsgebühr ein Entgelt von 50 € pro Nacht erhoben. Sind diese Personen Teil einer angemeldeten Gruppe, so wird der erhöhte Beitrag vom Vertragspartner erhoben.

## Allgemeine Hinweise

Unsere Selbstversorgerunterkünfte sind nicht allgemein zugänglich. Sie dienen in erster Linie den Sektionsmitgliedern als Stützpunkt zum Wandern, Bergsteigen und Skifahren und werden durch deren Mitgliedsbeiträge unterhalten. Nichtmitglieder und Mitglieder anderer Sektionen sind als Gäste von Sektionsmitgliedern gerne willkommen.

Bitte denken Sie daran, dass auch andere Gäste im Haus anwesend sein können und tragen Sie durch Rücksichtnahme und die unter Bergsteigern übliche Toleranz zu einer guten Atmosphäre im Haus bei!

Die ausgehängte Hausordnung ist für alle Gäste verbindlich. Der Vertragspartner haftet bei verursachten Schäden gesamt-schuldnerisch für die angemeldete Gruppe.

In den Servicestellen erhalten Sie gerne weitere Informationen rund um die Hütten.



Hunde und andere Haustiere sind in unseren Hütten und Häusern nicht gestattet.



Rauchen und offenes Feuer sind in unseren Hütten verboten!



Auf unseren SV-Hütten ist um 23 Uhr Hütten-/Hausruhe.

Lust bekommen? Besuchen Sie unsere Homepage, auf der Sie weitere Infos zu den Hütten erhalten und diese direkt buchen können:  
[www.alpenverein-muenchen-oberland.de/selbstversorgerhuetten](http://www.alpenverein-muenchen-oberland.de/selbstversorgerhuetten)

## **Alpenvereins-Servicestellen der Sektionen München & Oberland**

### **Servicestelle am Isartor im Globetrotter (Sektion Oberland)**

(S-Bahn Isartor im UG, U-Bahn Marienplatz, Tram, Bus, Tiefgarage im Haus)  
Isartorplatz 8–10, 80331 München  
Tel. +49 89 290709-0, Fax +49 89 290709-515  
service@dav-oberland.de

#### **Öffnungszeiten**

Mo–Sa 10–20 Uhr

### **Servicestelle am Marienplatz im Sporthaus Schuster (Sektion München)**

(U-/S-Bahn, Bus Marienplatz, Tiefgarage)  
Rosenstraße 1–5, 4. OG, 80331 München,  
Tel. +49 89 551700-500, Fax +49 89 551700-599  
service@alpenverein-muenchen.de

#### **Öffnungszeiten**

Mo–Sa 10–20 Uhr

### **Servicestelle Gilching (Sektion München) im DAV Kletter- und Boulderzentrum München-West in Gilching**

(S 8, Station Gilching-Argelsried)  
Frühlingstraße 18, 82205 Gilching  
Tel. +49 89 551700-680, Fax +49 89 551700-689  
service@alpenverein365.de

#### **Öffnungszeiten**

Mo–Fr 14–19:30 Uhr  
Samstag/Sonntag 9–18 Uhr  
(Kletterbetrieb bis 23 Uhr)

**alpenverein-muenchen-oberland.de**